



МИНИСТЕРСТВО СПОРТА
РОССИЙСКОЙ ФЕДЕРАЦИИ



МИНИСТЕРСТВО
ФИЗИЧЕСКОЙ КУЛЬТУРЫ И СПОРТА
РЕСПУБЛИКИ КОМИ



ГАУ РК "ЦСПСК"



ИНФОРМАЦИОННЫЙ БЮЛЛЕТЕНЬ №1, 2

**Чемпионат России
по спортивному ориентированию
в Сыктывкаре с 15 по 21 марта 2026 г.**

по виду спорта «спортивное ориентирование» номер-
код вида спорта: 0830005511Я

1. ОРГАНИЗАТОРЫ И ПАРТНЕРЫ СОРЕВНОВАНИЙ

Организаторы соревнований:

- Министерство спорта Российской Федерации
- Федерация спортивного ориентирования России
- Министерство физической культуры и спорта Республики Коми
- ГАУ РК «Центр спортивной подготовки сборных команд»
- КРОО «Федерация спортивного ориентирования РК»

Партнеры соревнований:

- ГАУ ДО РК «РЦДиМ»
- ГАУ РК «Республиканский Лыжный Комплекс им. Р.П. Сметаниной»
- Администрация МО ГО «Сыктывкар»
- МАУ «Центр спортивных мероприятий г. Сыктывкара»
- МАУ ДО «Спортивная школа олимпийского резерва «Фаворит»

Главный судья соревнований

Чураков Иван Викторович, ССВК, Республика Коми, тел. **89128679772**

Главный секретарь

Кобелева Анна Владимировна, ССВК, Тюменская обл.

Заместитель главного секретаря

Рудакова Надежда Константиновна, ССВК, Республика Коми, тел. 89048661628

Первый заместитель главного судьи

Лобанов Дмитрий Михайлович, ССВК, Пермский край

Заместитель главного судьи по СТО

Кобелев Сергей Леонидович, ССВК, Тюменская обл.

Судья – технический делегат – Кудряшов Н.Н., ССВК, Московская обл.

Судья – инспектор трасс – Сибилев С.В., ССВК, Ярославская обл.

Контакты организаторов

- E-mail: vankof@ya.ru
- Официальная страница мероприятия в ВК: <https://vk.com/chr2026sykt>
- Офиц. Группа в ТГ: <https://t.me/chr2026sykt>
- Регистрация и трансляция на Орgeo: <https://orgeo.ru/event/chr2026sykt>

2. МЕСТО И ВРЕМЯ ПРОВЕДЕНИЯ СОРЕВНОВАНИЙ

Соревнования проводятся с **15 по 21 марта 2026** года в г. Сыктывкар, Республики Коми.

- Место проведения спортивных соревнований (офис соревнований): г. Сыктывкар, ул. Лесопарковая, лыжная база «**Йиркап**».
- Дополнительное место проведения (дисциплины ЛГ — классика и ЛГ — эстафета 3 человека): с. Выльгорт, Республиканский лыжный комплекс им. Р.П. Сметаниной, далее «**РЛК**».
- Место торжественного награждения, банкета: г. Сыктывкар, ул. **Катаева, д.39** (вход со двора, крыльцо «РЦДиМ»).

3. ПРОГРАММА ПРОВЕДЕНИЯ СОРЕВНОВАНИЙ И ДИСЦИПЛИНЫ

Дата	Время	Программа
15 марта воскресе нье		Заезд участников соревнований
	13:30-17:30	Комиссия по допуску участников («Йиркап»)
	13:30-17:00	Работа тренировочного полигона («Йиркап»)
	18:00	Заседание ГСК с представителями команд («Йиркап»)
16 марта понедел ьник	10:30	Торжественное открытие соревнований («РЛК»)
	11:00-15:00	Лыжная гонка – классика , раздельный старт: Мужчины, затем с интервалом 40 минут — женщины. Дистанция проходит в 2 круга, с заездом на стадион («РЛК»)
	14:00	Цветочная церемония («РЛК»)
	18:00	Заседание ГСК с представителями команд («Йиркап»)
17 марта вторник	10:00-13:00	Лыжная гонка – эстафета 3 человека , масстарт Мужчины, затем с интервалом 10 минут — женщины («РЛК»)
	12:30	Цветочная церемония («РЛК»)
	18:00	Заседание ГСК с представителями команд («Йиркап»)
18 марта среда	11:00-14:00	Лыжная гонка – спринт , раздельный старт: Мужчины, затем с интервалом 30 минут - женщины («Йиркап»)
	14:00	Цветочная церемония («Йиркап»)
	17:30	Награждение победителей и призеров соревнований за три дня соревнований (ул. Катаева, д.39)
	18:15	Заседание ГСК с представителями команд (ул. Катаева, д.39)
	18:30	Фуршет для представителей и спортсменов (ул. Катаева, д.39)
19 марта четверг	11:00-16:00	Официальная тренировка — работа тренировочного полигона («Йиркап» в районе освещенной трассы и поля до Ручейной)
20 марта пятница	10:00-14:00	Лыжная гонка – марафон , масстарт Мужчины, затем с интервалом 10 минут — женщины. Дистанция проходит в 4 круга, последний общий, все круги с заездом на стадион («Йиркап»)
	14:30	Торжественное награждение победителей и призеров соревнований, торжественное закрытие соревнований («Йиркап»)
21 марта суббота		Отъезд участников соревнований

4. ТРЕБОВАНИЯ К УЧАСТНИКАМ И УСЛОВИЯ ДОПУСКА

Требования к участникам Чемпионата России и условия их допуска определяются Положением о межрегиональных и всероссийских официальных спортивных соревнований по виду спорта «спортивное ориентирование» на 2026 год, далее – «Положение».

К участию в соревнованиях допускаются спортсмены:

- Мужчины и Женщины 2008 г.р. и старше.
- К участию в спортивной дисциплине лыжная гонка – марафон допускаются спортсмены, которым ко дню проведения соревнований исполнилось полных 18 лет и старше

Участники, не прошедшие комиссию по допуску, к соревнованиям не допускаются!

5. ФИНАНСОВЫЕ УСЛОВИЯ УЧАСТИЯ В СОРЕВНОВАНИЯХ

Финансовое обеспечение, связанное с организационными расходами по подготовке и проведению спортивных соревнований, осуществляется за счет средств бюджетов субъектов Российской Федерации, бюджетов муниципальных образований и внебюджетных средств других участвующих организаций.

Расходы, связанные с командированием (проезд, питание, размещение, страхование) участников соревнований, обеспечивают командирующие организации.

Согласно расценкам на спортивные карты для выдачи спортсменам на старте утвержденным ФСО России от 29.11.2025 г., размер взносов на карты составляет:

– Мужчины, Женщины – 900 рублей с человека за 1 день соревнований.

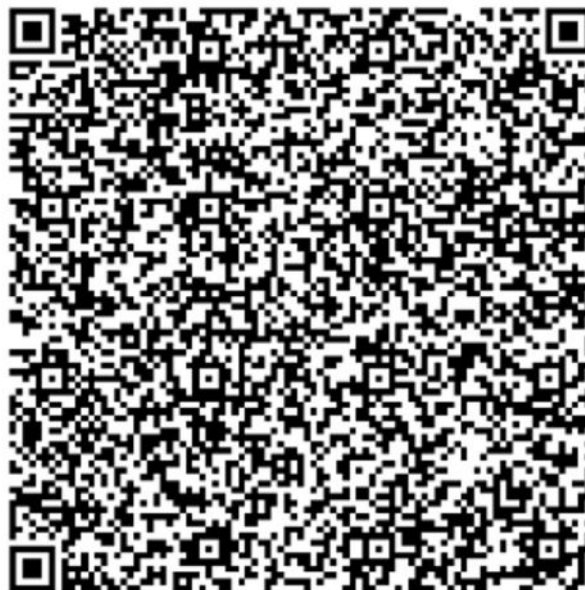
Оплата заявочных взносов и аренды чипов может быть произведена наличными в центре соревнований при прохождении комиссии по допуску.

Для получения отчетных документов оплата производится путем перечисления денежных средств на расчетный счет КРОО "Федерация спортивного ориентирования РК". В графе «Назначение платежа» указывается: «Целевой заявочный взнос за участие в соревновании от команды (название команды или ФИ участника), НДС не облагается.

Реквизиты для оплаты по перечислению:

QR-код для оплаты с правильной суммой будет сформирован в Орgeo после подачи заявки, либо отсканируйте этот код и введите сумму

- Получатель платежа: КРОО "Федерация спортивного ориентирования РК"
- ИНН: 1101502143
- КПП: 110101001
- ОГРН: 1101100000650
- Расчетный счет: 40703810606000000273
- БИК: 044030920
- Банк: СТ-ПЕТЕРБУРГСКИЙ Ф-Л ПАО «ПРОМСВЯЗЬБАНК», САНКТ-ПЕТЕРБУРГ
- Корр. Счет: 30101810000000000920



Расходы по командированию участников соревнований (питание, суточные в пути, проживание, проезд, страхование, сохранение заработной платы) - за счет командирующих организаций.

6. ЗАЯВКИ НА УЧАСТИЕ В СОРЕВНОВАНИЯХ

Предварительная заявка направляется в организационный комитет по проведению соревнований **не позднее 11 марта 2026 г.** через онлайн заявку на сайте: <https://orgeo.ru/event/chr2026sykt> или на электронную почту vankof@ya.ru по форме Приложения №1.

Заявка на участие в спортивном соревновании по форме (Приложение № 2), подписанная руководителем органа исполнительной власти субъекта Российской Федерации в области физической культуры и спорта, региональной спортивной федерацией и врачом представляется в комиссию по допуску участников в одном экземпляре **в день приезда**. Также к заявке прилагаются следующие **документы на каждого спортсмена**:

- паспорт гражданина Российской Федерации;
- зачетная классификационная книжка с подтверждением выполнения требований и норм соответствующего спортивного разряда или выполнения требований и норм, соответствующих спортивному званию;
- копия документа субъекта Российской Федерации о наделении статусом «спортивная сборная команда субъекта Российской Федерации» коллектива, в который включен заявленный спортсмен;
- копия документа, выданного ФСОП, подтверждающего переход спортсмена из одной физкультурно-спортивной организации в другую физкультурно-спортивную организацию (если спортсмен в текущем году выступал за другой субъект Российской Федерации);
- страховой полис обязательного медицинского страхования;
- полис страхования жизни и здоровья от несчастных случаев (оригинал);
- медицинская справка для допуска на данные соревнования, если в официальной заявке на данного спортсмена отсутствует допуск врача.

Руководители команд несут персональную ответственность за подлинность документов, представленных в комиссию по допуску. Вся информация об участниках, поданная в мандатную комиссию соревнований, хранится у организаторов соревнований и не подлежит передаче третьим лицам.

7. ЭЛЕКТРОННАЯ ОТМЕТКА

Для контроля и проверки порядка прохождения контрольных пунктов на всех дистанциях будет использоваться система бесконтактной электронной отметки «SportIdent». Финиш осуществляется по бесконтактной «линии». Участниками также могут быть использованы и контактные чипы: для них будет дополнительно установлена контактная станция финиша, которую участникам с бесконтактными чипами не следует использовать.

- Участники, имеющие свои SI – чипы, указывают их номера в заявке на сайте Orgeo.ru в поле «Чип».
- Для участников, не имеющих собственных SI – чипов, указывайте на Орgeo «Бесконт. аренда» или «Конт. аренда» в поле «Чип» – организаторы предоставят чипы в аренду. Количество арендных бесконтактных чипов ограничено (примерно 50 шт), в приоритете будут ранее поданные по времени заявки.

Стоимость аренды чипов (оплата производится также, как и сама заявка – см. выше): Контактный чип – 50 руб. / день, бесконтактный чип – 200 руб. / день.

Штраф при утере или порче чипа возмещается участником мероприятия в следующем размере:

- ЧИП пальчиковый – 4 500 рублей;
- ЧИП бесконтактный – 9 000 рублей.

8. ОПРЕДЕЛЕНИЕ РЕЗУЛЬТАТОВ

1. Спортивные соревнования проводятся в личных спортивных дисциплинах, в том числе, в эстафетах в соответствии с «Положением».
2. В личных (индивидуальных) спортивных дисциплинах, в том числе в эстафетах, результаты определяются по времени прохождения трассы в соответствии с Правилами.
3. Командный зачет среди субъектов Российской Федерации подводится судейской коллегией по сумме очков набранных по итогам спортивных дисциплин, включенных в программу конкретных спортивных соревнований в соответствии с «Положением».
4. Общекомандный зачет среди субъектов Российской Федерации на всем чемпионате России подводит ФСОП.
5. Итоговые результаты (протоколы) и отчеты главной судейской коллегии представляются в Минспорт России и ФГБУ «ЦСП» в течение двух недель со дня окончания спортивного соревнования.
6. Чемпионом России и призером чемпионата России может быть только гражданин Российской Федерации.
7. Результаты иностранных спортсменов учитываются отдельно.

9. НАГРАЖДЕНИЕ ПОБЕДИТЕЛЕЙ И ПРИЗЕРОВ

1. Спортсмены, занявшие призовые места (1, 2, 3) в личных спортивных дисциплинах программы чемпионата России, в том числе спортсмены эстафетных групп, награждаются медалями и дипломами Минспорта России.
2. Спортивные сборные команды субъектов Российской Федерации, занявшие призовые места (1, 2, 3) по итогам командного зачета, награждаются дипломами Минспорта России.
3. Тренеры спортсменов, занявших первые места в личных видах программы спортивных соревнований, за исключением спортивных дисциплин, включающих слово «эстафета», награждаются дипломами Минспорта России.
4. Организаторы спортивных соревнований вправе не обеспечивать призовым фондом и наградной атрибутикой спортсменов, не вышедших на награждение во время официальной церемонии.
5. Призеры соревнований награждаются призами от партнеров и спонсоров мероприятия.

10. ПРЕДВАРИТЕЛЬНАЯ ТЕХНИЧЕСКАЯ ИНФОРМАЦИЯ

Местность

- Местность представляет собой преимущественно еловый, смешанный лес. Слабопересеченная с участками рельефа в виде оврагов ручьев, лощин.
- Лес средней и плохой проходимости.
- Рельеф овражистого типа, преимущественно равнинный с мелкосопочными формами рельефа. Перепад высот в оврагах – до 50 метров на склоне. Высота над уровнем моря 100 метров.

Лыжни

В районе проведения соревнований находятся разветвленные сети спортивных и прогулочных коньковых лыжных трасс шириной 3-6 метров (см. схему района соревнований ниже). Также присутствуют освещенные трассы. В будние дни по ним катается незначительное число лыжников спортсменов и любителей. Для обеспечения собственной безопасности и безопасности окружающих – будьте внимательны при пересечении данных трасс, **при встречном разъезде держитесь строго правой стороны!** Данные трассы **запрещены для тренировок** – см. раздел «Возможности для тренировок».

Протяженности лыжней:

- Скоростные, шириной 3-8 метра (подготовлены ретраком) – 25 % площади района соревнований;
- Скоростные, шириной 1,5-2,5 метра (подготовлены Бураном) – 5 %;
- Быстрые, шириной 1,2 метра (подготовлены Бураном) – 67 %;
- Медленные, шириной до 1 метра – 3 %.

Площадь используемого для соревнований района – 4,5 кв. км на «Йиркап» 3 кв. км на «РЛК». Общая длина лыжней в районе – 120 км.

Ожидаемая глубина снежного покрова – 50 см. В конце марта стабильно достаточный снежный покров для трасс спортивного ориентирования в данном районе.

Карта

- Карты района соревнований подготовлены в 2021 году – Чураков И.В. (Республика Коми), Голов В.А. (Республика Коми).
- Корректировка проводилась в 2025-26 году – Чураков И.В. (Республика Коми), Сибилев С.В. (Ярославская обл.).
- При печати карт планируется использовать цветной струйный принтер, плотность бумаги 100-120 гр., матовая фотобумага. Форматы карт А4.
- Сечение рельефа 2,5 м. Масштаб будет указан в Технической информации каждого дня соревнований отдельно. Фрагменты местности:



Пример карты с СЗФО и Всероссийских «Снежная весна» марта 2025:



11. РАЗМЕЩЕНИЕ УЧАСТНИКОВ

Самый близкий к центру соревнований вариант размещения:

- **Гостиница "Динамо"** - находится в 300 метрах от основной стартовой поляны базы «Йиркап». Размещение в 1, 2, 4 местные номера. Имеется столовая. Для бронирования и уточнения подробностей связывайтесь с менеджером гостиницы: Марина Нехорошева, тел. 8(8212) 31-10-83, email: dinamokomi@yandex.ru
- **Номера в «Спортсервис»**, ул. Лесопарковая, 4/4 (300 м от центра соревнований), тел. +7 912 144-88-05 (Андрей).
- **Питание в ресторане «Царская охота»**, ул. Лесопарковая, 11 (300 м от центра соревнований), тел. 8(8212) 72-59-59
- **Отель «Олимпиец» (на «РЛК», но далеко от «Йиркап»)** - находится на территории Республиканского лыжного комплекса им. Р.П. Сметаниной, далее «РЛК». Размещение в 1-5 местных номерах. Имеется столовая. Адрес: Выльгорт, Северная улица, 3А, тел. +7 (904) 270-77-57, email: komplexolimp@mail.ru

Также много вариантов размещения (с питанием) в черте города:

- **Гостиница «Сыктывкар»** - находится возле Ж/Д вокзала Сыктывкар. Размещение в 1-3

местных номерах. Имеется ресторан. Адрес: ул. Коммунистическая, 67, тел. +7 (8212) 28-08-88, email: info@hotelsyktvkar.ru

- **Гостиница «Югор»** - Размещение в 1-2 местных номерах. Адрес: ул. Горького, 2, тел. +7 (8212) 24-63-16, +7 (904) 209-83-67, email: cki-ugor.reception@mail.ru
- **Профилакторий Сельхоз академии «Надежда»**, ул. Ручейная, 31 (есть коньковая лыжня 1 км в 500 м.), тел. 8(8212) 31-95-17, 31-95-18
- **Общежитие №1 СЛИ**, ул. Старовского, 26, 8(8212) 31-16-18, 31-22-79
- И много других вариантов размещения в гостиницах, хостелах или съемных квартирах города (в т.ч. смотрите на схеме города ниже)

12. КАК ДОБРАТЬСЯ

Центр соревнований — база «Йиркап» находится в городской черте г. Сыктывкара, есть пеший проход от ЖД вокзала. «РЛК» находится в 10 км. от базы «Йиркап», в черте с. Вильгорт — см. Схему центра соревнований ниже.

Участники добираются до места проведения соревнований самостоятельно.

Трансфер между «Йиркап» и «РЛК» участники тоже обеспечивают самостоятельно.

Как добраться до Сыктывкара:

Самолетом: ежедневные авиарейсы из Москвы или Санкт-Петербурга. Рейсы осуществляют компании Аэрофлот, Россия и Ютэйр, время перелета 1,5 часа.

ЖД транспорт: Есть прямое сообщение с направлений Москвы и Санкт-Петербурга. При планировании проездом по ЖД - можете обратить внимание, что в Сыктывкар часто ходят маршрутные автобусы (микроавтобусы частных перевозчиков) из г. Киров (430 км), и г. Микунь (120 км). Таким образом, до Кирова можно добраться по ЖД с южных и восточных направлений, с пересадкой на автобус.

Автотранспорт. Автодорога на Сыктывкар подходит с южного направления. Расстояние от Москвы до Сыктывкара примерно 1320 км. от Кирова - 430 км. Пермь - 890 км.

Регулярное рейсовое сообщение есть с г. Киров.

13. ВОЗМОЖНОСТИ ДЛЯ ТРЕНИРОВОК, СХЕМА РАЙОНА

Официальные тренировки в день приезда (см. программу выше) будут проводиться в полигоне, граничащем с районом проведения соревнований, а также затрагивать район стартовой поляны л/б «Йиркап».

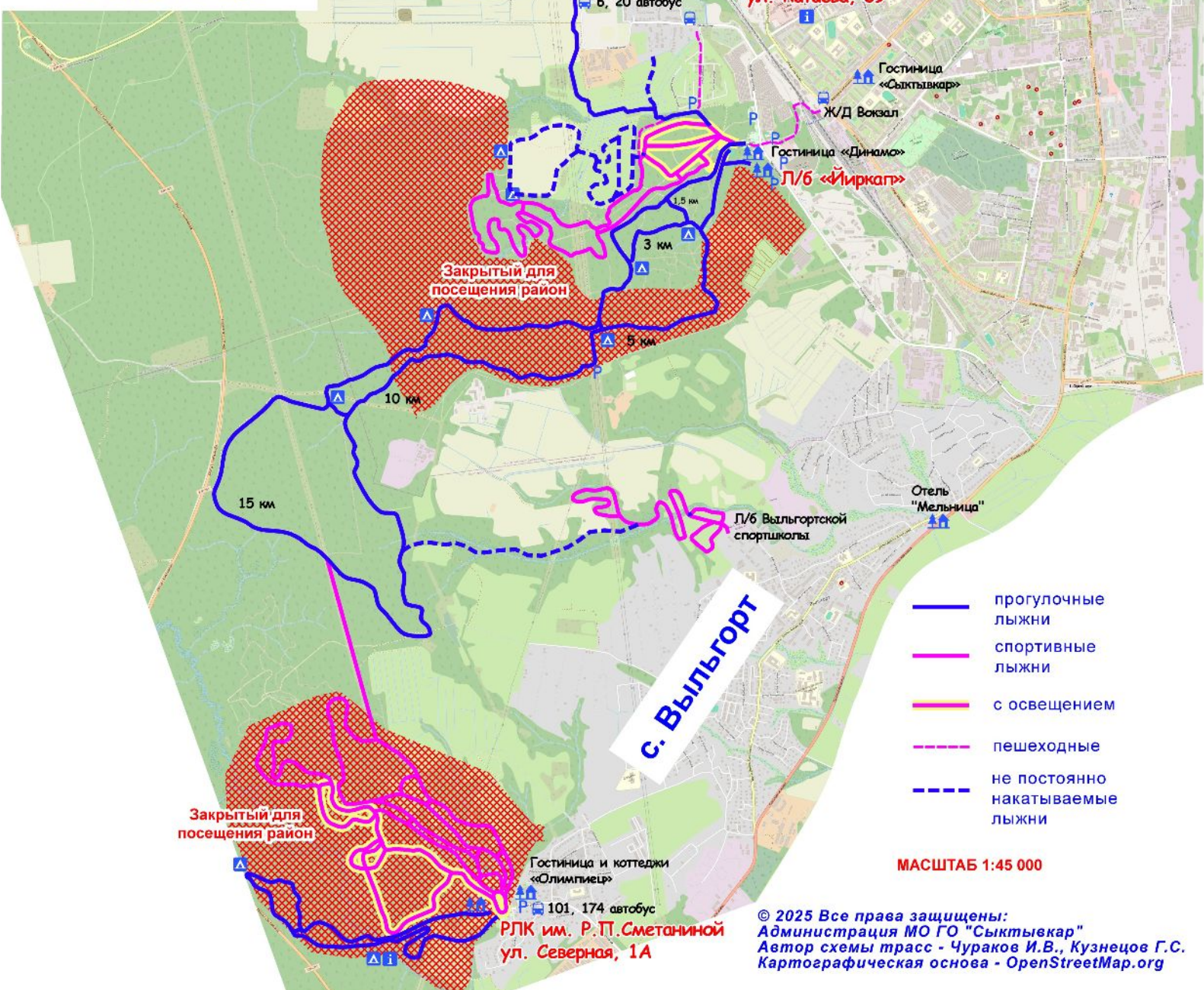
Посещение указанных районов запрещено с любым картографическим материалом.

Разрешен сквозной проезд по прогулочным и спортивным коньковым трассам:

Чемпионат России по спортивному ориентированию

15-21 марта 2026 г.

Республика Коми
г. Сыктывкар



ПРЕДВАРИТЕЛЬНАЯ ЗАЯВКА

от команды

_____ на
участие в спортивных
соревнованиях _____ проводимых в
_____ в период

№ п/п	Фамилия, имя, отчество спортсмена	Возрастна я категория	Спортивный разряд, спортивное звание	Дата рождения	Номер личного чипа
1					
2					
3					
4					
5					
6					
7					
8					
9					
10					
11					
12					
13					
14					
15					

Руководитель региональной спортивной федерации
спортивного ориентирования _____

м.п. Руководитель
органа исполнительной власти субъекта Российской Федерации в области физической
культуры и спорта _____

м.п.

Примечания:

Предварительная заявка должна поступить к непосредственному Организатору соревнований не позднее, чем за 30 дней до начала соревнований по почте, по факсу, или по электронной почте в отсканированном виде с подписью. Предварительная заявка может считаться принятой только после получения подтверждения.

Приложение № 2

К Положению о межрегиональных и всероссийских официальных спортивных соревнованиях по виду спорта «спортивное ориентирование» на 2026 год.

ЗАЯВКА

от команды _____ (область, край, республика, автономный округ, г Москва, г. Санкт-Петербург)

на участие в спортивных соревнованиях (дисциплины) _____

проводимых в _____ в период _____

№ п/п	Фамилия, имя, отчество спортсмена	Возрастная категория	Квалификаци я	Дата рождения	Фамилия И.О. тренера	Зачет: личн/ком	Номер личного чипа	Допуск врача
1								
2								
3								
4								
5								
6								

Тренеры: _____ Представитель: _____ / _____ / _____
Подпись Фамилия И.О. Дата составления заявки

Допущено _____ спортсменов. Врач _____ / _____ / _____
Подпись Фамилия И.О. Дата Личная печать врача

Настоящей заявкой субъект Российской Федерации в соответствии с подпунктом «а», пункта 4, части 1, статьи 7 и части 2, статьи 36.1 Федерального закона от 04.12.2007 № 324-ФЗ «О физической культуре и спорте в Российской Федерации» наделяет статусом «спортивная сборная команда субъекта Российской Федерации коллектив, по виду спорта «спортивное ориентирование».

Руководитель органа исполнительной власти субъекта Российской Федерации в области физической культуры и спорта
Подпись, Печать, Фамилия И.О.

Руководитель региональной спортивной федерации спортивного ориентирования

Подпись, Печать, Фамилия И.О.